

## التقارير

## مشروع المؤشرات التربوية

المشاريع البحثية الرائدة للجمعية الكويتية لتقدم الطفولة  
العربية مشروع المؤشرات التربوية وبناء القدرات الوطنية  
(التقرير السابع)

إعداد: أ.د. قاسم الصراف

## تمهيد:

نقدم في هذا العدد التقرير السابع لمشروع المؤشرات التربوية وبناء القدرات الوطنية، وهو من المشاريع الرائدة الذي نفذته الجمعية الكويتية لتقدم الطفولة العربية في مجال تقييم تحصيل التعلم في المرحلة الابتدائية.

وقد جاءت التقارير الستة السابقة تباعاً حيث جاء التقرير الأول تحت عنوان التعرف بالمشروع، ونشر في العدد الصفري من مجلة الطفولة العربية الذي صدر في شهر إبريل ١٩٩٩م. وتناول التقرير الثاني أهداف المشروع وخطواته الاجرائية، من حيث تحديد المشكلة، وأهداف الدراسة، وأهميتها، وحدودها، وأسئلتها، والخطوات الاجرائية، من حيث تحديد المشكلة، وأهداف الدراسة، وأهميتها، وحدودها، وأسئلتها، والخطوات الاجرائية لتنفيذها، ثم المعالجة الاحصائية لبياناتها، ونشر في العدد الأول من مجلة الطفولة العربية الذي صدر في شهر أكتوبر ١٩٩٩.

وتناول التقرير الثالث الجانِب العملي الميداني للدراسة، من حيث بناء أدواتها، وعينتها الاستطلاعية، والتطبيق الاستطلاعي، والحصول على الخصائص السيكومترية لأدواتها. والتطبيق الميداني للدراسة الأساسية ونشر في العدد الثاني من مجلة الطفولة العربية الذي صدر في شهر فبراير ٢٠٠٠م.

وجاء التقرير الرابع ليتناول نتائج الدراسة فيما يتعلق بالصورة الوصفية لتلميذ المرحلة الابتدائية في دولة الكويت، ونشر في العدد الثالث من المجلة والذي صدر في شهر مايو ٢٠٠٠م.

وخصص التقرير الخامس لنتائج الدراسة فيما يتعلق بالصورة الوصفية لأسرة تلميذ المرحلة الابتدائية في دولة الكويت، ونشر في العدد الرابع من المجلة والذي صدر في شهر سبتمبر ٢٠٠٠م.

وتناول التقرير السادس نتائج الدراسة فيما يتعلق بالصورة الوصفية لمعلم المرحلة الابتدائية في مدارس دولة الكويت، ونشر في العدد الخامس من المجلة الذي صدر في شهر ديسمبر ٢٠٠٠م.

ونضع الآن بين يدي القراء الأعضاء في هذا العدد التقرير السابع الذي يتناول الصورة الوصفية للمدرسة الابتدائية الكويتية.

#### الصورة الوصفية للمدرسة الابتدائية:

يتناول هذا الجزء وصفا لخصائص المدرسة الإبتدائية الحكومية بدولة الكويت من حيث:

- (أ) إمكانات المدرسة التعليمية.
  - (ب) مرافق المدرسة.
  - (ج) الحجم الطلابي في المبنى المدرسي.
  - (د) كثافة الفصل.
  - (هـ) حجم الهيئة التدريسية.
  - (و) ميزانية المدرسة.
  - (ز) اهتمام الموجه الفني بالمدرسة.
  - (ح) تأهيل الموجه الفني بالمدرسة.
  - (ط) خبرات ناظر المدرسة التدريسية والإدارية.
  - (ي) الأعباء والمهام التي يقوم بها ناظر المدرسة.
- وقد جاءت الصورة العامة للمدرسة الإبتدائية من خلال وجهات نظر ناظر المدارس

الإبداية ما يلي.

(أ) امكانيات المدرسة التعليمية:

يبين الجدول (٤-٤٢) مدى توافر الامكانيات المدرسية في مدارس عينة الدراسة.

جدول (٤-٤٢): توزيع امكانيات المدرسة من اجهزة وادوات للعينة مجتمعة

عدد المدارس المتوفرة بها الجهاز		المجموع الكلي للمدارس المستجيبة	الامكانيات (جهاز وادوات)
العدد	%		
٦٧	٩١,٨	٧٣	جهاز تصوير
٥١	٧٧,٣	٦٦	راديو
٦٩	٩٥,٨	٧٢	تلفزيون
٧٠	٩٤,٦	٧١	جهاز تسجيل
٦٥	٨٥,٤	٥٩	كاميرا فيديو
٦٧	٩٧,١	٦٩	فيديو
٥٣	٨٤,٦	٦٣	كمبيوتر
٦٦	٩٤,٣	٧٠	معدات مختبرية
٦٧	٩٧,١	٦٩	مواد المختبر
٦٩	٩٧,٢	٧١	وسائل تعليمية

يتبين من الجدول (٤-٤٢) أن غالبية المدارس يتوفر لها معظم الأجهزة. وأن أقل الأجهزة توفراً هي كاميرا الفيديو.

جدول (٤-٤٣) مدى توفر الامكانيات بحسب المناطق التعليمية

الأنواع	العاصمة		حولي		الأحمدي		الفروانية		الجهاز	
	العدد	%	العدد	%	العدد	%	العدد	%	العدد	%
جهاز تصوير	١٥	٨٣,٣	١٢	٩٢,٣	١٥	٩٣,٨	١٣	٩٢,٩	١١	٩١,٧
راديو	١٢	٦٦,٧	٩	٦٩,٢	١٣	٨١,٣	٩	٦٤,٣	٨	٦٦,٧
تلفزيون	١٦	٨٨,٩	١٢	٩٢,٣	١٦	١٠٠	١٤	١٠٠	١١	٩١,٧
جهاز تسجيل	١٧	٩٤,٤	١١	٨٤,٦	١٦	١٠٠	١٣	٩٢,٩	١١	٩١,٧
كاميرا فيديو	٣	١٦,٧	١	٧,٧	٦	٣٧,٥	٤	٣٨,٦	١	٨,٣
فيديو	١٥	٨٣,٣	١٢	٩٢,٣	١٦	١٠٠	١٣	٩٢,٩	١١	٩١,٧
كمبيوتر	١٣	٧٢,٣	٩	٦٩,٢	١٣	٨١,٣	١٠	٧٦,٤	٨	٦٦,٧
معدات مختبرية	١٥	٨٣,٣	١٢	٩٢,٣	١٤	٨٧,٥	١٣	٩٢,٩	١٢	١٠٠
مواد المختبر	١٦	٨٨,٩	١٢	٩٢,٣	١٥	٩٣,٨	١٢	٨٥,٧	١٢	١٠٠
وسائل تعليمية	١٧	٩٤,٤	١٢	٩٢,٣	١٥	٩٣,٨	١٤	١٠٠	١١	٩١,٧

الوسائل التعليمية متوفرة بدرجة مرتفعة في كل المناطق التعليمية .  
أكثر المناطق توفراً في المواد والمعدات المختبرية هي الجبراء وأقلها الفروانية في المواد  
والعاصمة في المعدات.

جدول (٤-٤): مدى توفر الامكانيات المدرسية بحسب جنس المدرسة.

الأنواع	مدارس البنين		مدارس البنات	
	العدد	%	العدد	%
جهاز تصوير	٣٣	٩٤,٣	٣٤	٨٩,٥
راديو	٢٦	٧٤,٣	٢٥	٦٥,٨
تلفزيون	٣٤	٧٩,١	٣٥	٩٢,٦
جهاز تسجيل	٢٥	١٠٠	٢٥	٩٢,٦
كاميرا فيديو	٨	٢٣,٩	٧	١٨,٤
فيديو	٣٤	٩٧,٦	٣٣	٨٦,٨
كمبيوتر	٢٦	٧٤,٣	٢٧	٧١,٦
معدات مختبرية	٣٤	٩٧,٦	٣٢	٨٤,٢
مواد المختبر	٣٢	٩١,٤	٣٥	٩٢,٦
وسائل تعليمية	٣٤	٩٧,٦	٣٥	٩٢,٦

يلاحظ من الجدول السابق أن نسب مدارس البنين المتوفر بها وسائل تعليمية ومعدات  
مختبرية أكبر من نسب مدارس البنات، بينما تزداد نسب مدارس البنات بدرجة قليلة في  
المواد المختبرية وتتقارب مدارس البنين في الأجهزة والمعدات.

(ب) مرافق المدرسة:

يوضح جدول (٤-٥) والشكل (٣٩) عدد المدارس التي ترى صلاحية مرافقها للاستخدام.

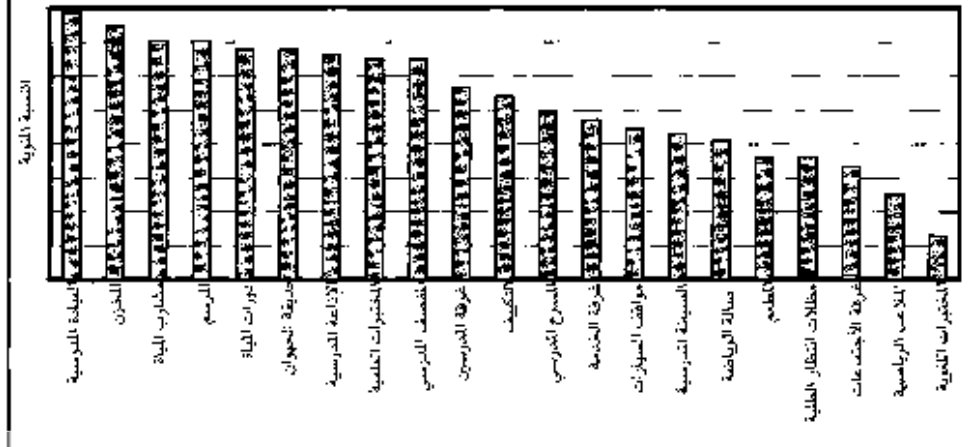
جدول (٤-٥) مدى ملائمة مرافق المدرسة

المرافق	العدد	%
الملاعب الرياضية	٣٣	٤٥,٢
صالة الرياضة	٤٥	٦١,٦
المطعم	٤١	٥٦,٢
مشرب المياه	٦٦	٩٠,٤
دورات المياه	٦٤	٨٧,٧
العيادات المدرسية	٧٢	٩٨,٦

(تابع) جدول (٤-٤٥) مدى ملائمة مرافق المدرسة

٨٦,٣	٦٣	الإذاعة المدرسية
٨٤,٩	١٢	المختبرات العلمية
٣٢,٩	٢٤	المختبرات اللغوية
٩٤,٥	٦٩	المخزن (حفظ الكتب)
٩٠,٤	٦٦	المرسم
٨٧,٧	٦٤	حديقة المدرسة
٧٦,٧	٥٦	غرف المدرسين
٦٧,١	٤٩	غرفة الخدمة
٥٣,٤	٣٩	غرفة الاجتماعات
٦٣,١	٤٦	العيادة المدرسية
٦٩,٩	٥١	المسرح المدرسي
٨٤,٩	١٢	المقصف المدرسي
٧٤,٠	٥٤	التكييف
٦٤,٤	٤٧	مواقف السيارات
٥٦,٢	٤١	مظلات انتظار الطلبة

شكل (٢٩) نسب المدارس التي ترى أن مرافقها صالحة للاستخدام



يلاحظ من الجدول (٤-٤٥) والشكل (٢٩) أن أكثر المرافق ملائمة للاستخدام من وجهة نظر نظار المدارس هي العيادات المدرسية ومخزن حفظ الكتب ومشارب المياه والمرسم. أما أقلها ملائمة فكانت المختبرات والملاعب الرياضية.

جدول (٤-٤٦): مدى ملاءمة مرافق المدرسة بحسب جنس المدرسة

مدارس البنات		مدارس البنين		المرافق
العدد	%	العدد	%	
١٢	٢٩,٦	٣٢	٦٢,٩	الملاعب الرياضية
٢٣	٦٠,٥	٢٣	٤٥,٧	صالة الرياضة
١٩	٥٠	٢٢	٤٢,٩	المطعم
٣٤	٨٩,٥	٢٤	٤٧,١	مشارب المياه
٣١	٨١,٦	٣٣	٦٤,٣	دورات المياه
٣٧	٩٧,٤	٣٥	١٠٠	العيادات المدرسية
٣٣	٨٦,٨	٣١	٨٨,٦	الإذاعة المدرسية
٣٣	٨٦,٨	٢٨	٨٠	المختبرات العلمية
١٢	٣١,٦	١٠	٢٨,٦	المختبرات اللغوية
٣٦	٩٤,٧	٣٣	٩٤,٣	المخزن (لحفظ الكتب)
٣٣	٨٦,٨	٣٢	٩٤,٣	الرسم
٣٢	٨٤,٢	٣٢	٩١,٤	حديقة المدرسة
٢٣	٦٠,٥	٣٣	٩٤,٣	غرف المدرسين
٢٢	٥٧,٩	٢٧	٧٧,١	غرفة الخدمة
٢٠	٥٢,٦	١٩	٥٤,٣	غرفة الاجتماعات
٢٩	٧٦,٣	٣١	٨٨,٦	الكهرباء
٢٢	٥٧,٩	٢٤	٦٨,٦	الصيانة المدرسية
٣١	٨١,٦	٢٠	٥٧,١	المسرح
٣٠	٧٨,٩	٣٣	٩١,٤	المقصف
٢٢	٥٧,٩	١٩	٥٤,٣	مظلات انتظار الطلبة
٢٥	٦٥,٨	٢٩	٨٢,٩	التكييف
٢٢	٥٧,٩	٢٥	٧١,٤	مواقف السيارات
٣٥	٩٢,١	٣٣	٩٤,٣	الآمن والحراسة

ويلاحظ من الجدول (٤-٤٦) أنه توجد فروق قليلة في مدى ملاءمة المرافق في كل من مدارس البنين والبنات وذلك باستثناء المرافق التالية:-

(١) بالنسبة لمدارس البنين كانت المرافق التالية أكثر ملاءمة:

الملاعب الرياضية وغرف المدرسين والمقصف المدرسي.

(٢) بالنسبة لمدارس البنات كانت المرافق أكثر ملاءمة في المرفقين التاليين:-

غرفة الاجتماعات والمسرح المدرسي.

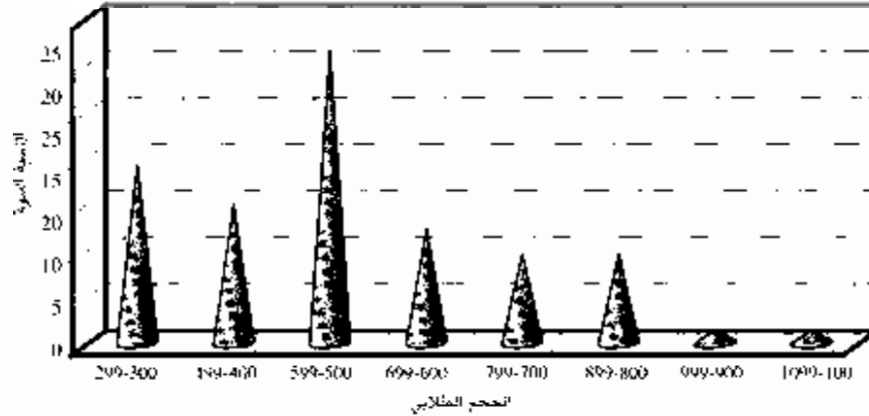
(ج) الحجم الطلابي في المبنى المدرسي.

وفيما يلي يوضح جدول (٤-٤٧) والشكل (٤٠) الحجم الطلابي في مدارس العينة.

جدول (1-1) توزيع المدارس بالنسبة لأعداد التلاميذ.

عدد التلاميذ	عدد المدارس	النسبة المئوية لعدد المدارس
300-399	14	19.18
400-499	11	15.06
500-599	23	31.51
600-699	9	12.33
700-799	7	9.59
800-899	7	9.59
900-999	1	1.37
1000-1099	1	1.37

شكل (٤٠) توزيع المدارس بالنسبة للحجم الطلابي

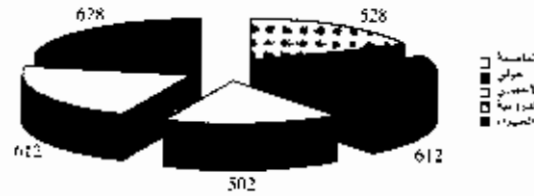


يتبين من الجدول (٤-٤٧) والشكل (٤٠) أن متوسط عدد التلاميذ في المدرسة الواحدة (٥٧١) تلميذاً.

جدول (٤-٤٨): الحجم الطلابي في المدرسة بحسب المناطق التعليمية

المنطقة التعليمية	متوسط عدد التلاميذ في المدرسة الواحدة
العاصمة	٥٢٨
حولي	٦١٢
الأحمدي	٥٠٣
الفروانية	٦١٢
الجبراء	٦٣٨
العينة محتمة	٥٧١

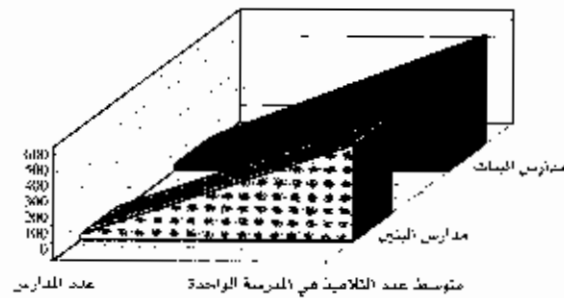
شكل (٤١) - متوسط الحجم الطلابي في المدرسة حسب المنطقة التعليمية



جدول (٤٩-٤) الحجم الطلابي في المدرسة بحسب جنس المدرسة

جنس المدرسة	عدد المدارس	متوسط عدد التلاميذ في المدرسة الواحدة
مدارس البنين	٣٥	٥٥٣
مدارس البنات	٣٨	٦٢٩

شكل (٤٢) الحجم الطلابي في المدرسة بحسب جنس المدرسة



يتبين من الجدول (٤٩-٤) والشكل (٤٢) أن متوسط عدد التلاميذ في مدارس البنين ٥٥٣ طالبا وفي مدارس البنات ٦٢٩ طالبة.

#### (د) كثافة الفصل:

جدول (٥٠-٤): متوسط كثافة الفصل حسب المناطق التعليمية

المنطقة التعليمية	متوسط كثافة الفصل
القاهرة	٢٨
حولي	٣٦
الأسيوط	٣١
المرحلة	٢٦
الجھراء	٢٠
العينة مجتمعة	٢٠



ويلاحظ من الجدول (٤-٥٠) أن المتوسط العام لكثافة الفصل في كل العينة (٣٠) تلميذاً وأن أقل المناطق التعليمية كثافة هي العاصمة حيث كان متوسط الكثافة=٢٨ تلميذاً في الفصل الواحد. وأن أعلاها كثافة هي مناطق الضروانية والأحمدي وحوالي التعليمية حيث بلغ متوسط الكثافة = ٣١ تلميذاً في الفصل الواحد.

جدول (٤-٥١): متوسط كثافة الفصل بحسب جنس المدرسة

جنس المدرسة	المتوسط لأقرب عدد صحيح
بنين	٣٠
بنات	٣٠

ويلاحظ من الجدول (٤-٥١): أن كثافة الفصل في مدارس البنات أعلى (قليلاً) من كثافة الفصل في مدارس البنين.

#### (هـ) حجم الهيئة التدريسية:

جدول (٤-٥٢) عينة المدارس موزعة بحسب اعداد المعلمين في كل مدرسة

النسبة المئوية%	عدد المدارس	عدد المعلمين في المدرسة الواحد
٦,٨	٥	٣٠-٣٤
١٥,١	١١	٣٥-٣٩
٢٣,٢	١٧	٤٠-٤٥
٢٠,٥	١٥	٤٥-٤٩
٦,٨	٥	٥٠-٥٤
٩,٦	٧	٥٥-٥٩
٤,١	٣	٦٠-٦٤
٢,٧	٢	٦٥-٦٩
٤,١	٣	٧٠-٧٤
-	-	٧٥-٧٩
٢,٧	٢	٨٠-٨٤
٢,٧	٢	٨٥-٨٩
-	-	٩٠-٩٩
١٣,٧	١	١٠٠-١٠٩
١٠٠%	٧٣	المجموع

يتبين من الجدول (٤-٥٢) أن متوسط عدد المعلمين في المدرسة الواحدة ٥٠ معلماً، وبالنظر إلى متوسط حجم التلاميذ في المدرسة الواحدة يتبين أن نسبة عدد التلاميذ للمعلم تساوي ١١,٥٤ أي حوالي (١٢) تلميذاً لكل معلم.

## (و) مدى كفاية ميزانية المدرسية:

جدول (٤-٥٢) عينة المدارس موزعة بحسب أعداد المعلمين في كل مدرسة

غير كافية		كافية		المناطق التعليمية
%	العدد	%	العدد	
١٩,٤	١٤	٤,١	٣	العاصمة
١٥,٢	١١	٣,٠	٢	حولي
١٦,٦	١٢	٥,٦	٤	الأحمدي
٩,٧	٧	٩,٧	٧	القروانية
١١,١	٨	٥,٦	٤	الجهراء
٧٢,٢	٥٢	٢٧,٨	٢٠	المجموع

يتبين من الجدول (٤-٥٢) مايلي:

- هناك غالبية من النظائر ترى بأن الميزانية المخصصة للمدارس غير كافية.
- المناطق التعليمية التي ترى أن الميزانية غير كافية هي بحسب الترتيب التنازلي لنسبة عدم الكفاية: العاصمة، الأحمدي، حولي، الجهراء، القروانية.
- لم تختلف كثيراً مدارس البنين عن مدارس البنات من حيث تقريرها بأن الميزانية غير كافية.

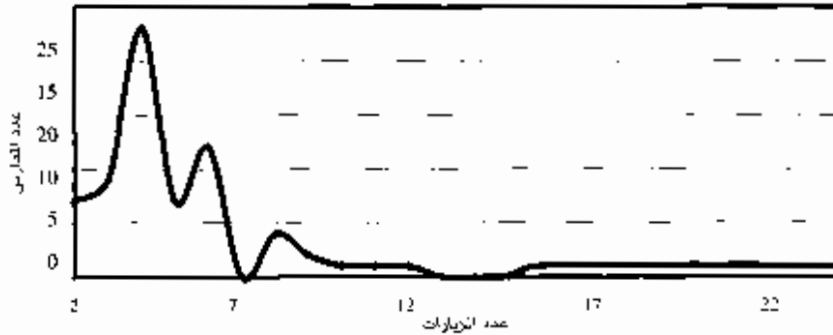
## (ز) اهتمام الموجه الفني بالمدرسة:

زيارة الموجه الفني:

جدول (٤-٥٤): متوسط عدد الزيارات التي يقوم بها الموجهون الفنيون

متوسط عدد زيارات الموجه للمدرسة في السنة	عدد المدارس
٢	٧
٣	٩
٤	٢٣
٥	٧
٦	١٢
٧	-
٨	٤
٩	٢
١٠	١
١١	١
١٢	١
١٣	-
١٤	-
١٥	-
١٦	١
٢٥	١
عدد المدارس	٦٩

شكل (٤٣) متوسط زيارات الموجه الفني للمدرسة في السنة



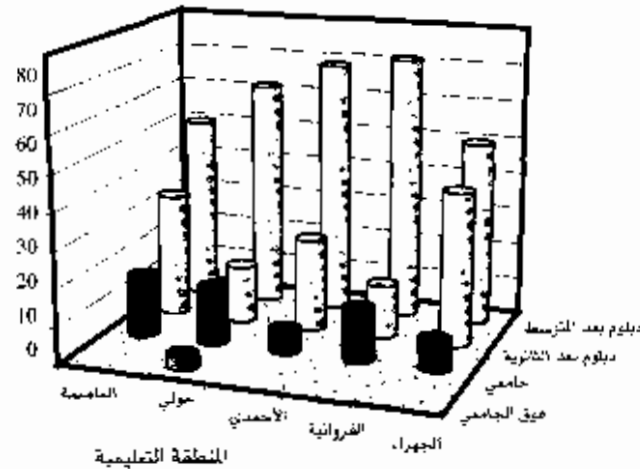
يلاحظ من الجدول (٤-٥٤) والشكل (٤٣) أن أقل عدد من الزيارات قام بها الموجه الفني هو مرتان (٧) مدارس وأكبر عدد من الزيارات قام بها الموجه الفني ٢٥ مرة ولمدرسة واحدة فقط وكان متوسط عدد الزيارات في السنة ٥ زيارات تقريباً، ويعتبر هذا مؤشراً بضعف اهتمام التوجيه الفني بالمدارس الابتدائية.

### (ج) تأهيل ناظر المدرسة:

جدول (٤-٥٥): مؤهلات ناظر المدرسة

درجة المؤهل	عدد الحاصلين على المؤهل	النسبة المئوية %
فوق الجامعي	١	١.٤
جامعي	٩	١٢.٣
دبلوم بعد الثانوي	٩١	٢٦.٠
دبلوم بعد المتوسط	٤٤	٦٠.٣
عدد المدارس	٧٣	١٠٠

شكل (٤٤) مؤهلات ناظر المدرسة حسب المنطقة التعليمية



يلاحظ من هذا الجدول والشكل (٤٤):

- النسبة الأكبر للنظار هم من الحاصلين على دبلوم بعد المتوسط.
- نسبة الجامعيين لا تزيد على ١٢٪.
- نسبة ما فوق الجامعي تكاد تكون منعدمة إذ لا تزيد عن حالة واحدة.

جدول (٤-٥٦): مؤهلات ناظر المدرسة حسب المنطقة التعليمية

المنطقة التعليمية	فوق الجامعي		جامعي		دبلوم بعد الثانوية		دبلوم بعد المتوسط	
	العدد	%	عدد	%	العدد	%	العدد	%
العاصمة	-	-	٣	٤,١	٦	٨,٢	٩	١٢,٣
حولي	١	١,٤	٢	٣,٧	٢	٢,٧	٨	١٠,٩
الأحمدي	-	-	١	١,٤	٤	٥,٥	١١	١٥,١
القروانية	-	-	٢	٢,٧	٢	٢,٧	١٠	١٣,٦
الجهراء	-	-	١	١,٤	٥	٦,٨	٦	٨,٢
المجموع	١	١,٤	٩	١٢,٣	١٩	٢٦,١	٣٤	٤٦,٦

- في إطار النسبة المنخفضة للتأهيل الجامعي بصفة عامة، تأتي منطقتي الأحمدي والجهراء في ذيل القائمة، بينما تأتي العاصمة على رأس القائمة.
  - أعلى نسبة من تأهيل الدبلوم بعد المتوسط تأتي منطقة الأحمدي وأقلها في الجهراء.
- جدول (٤-٥٧): المؤهلين تربوياً من نظار المدارس

التأهيل	العدد	النسبة %
تربوي	٥٧	٨٢,٦
عام	١٢	١٧,٤
المجموع	٦٩	١٠٠

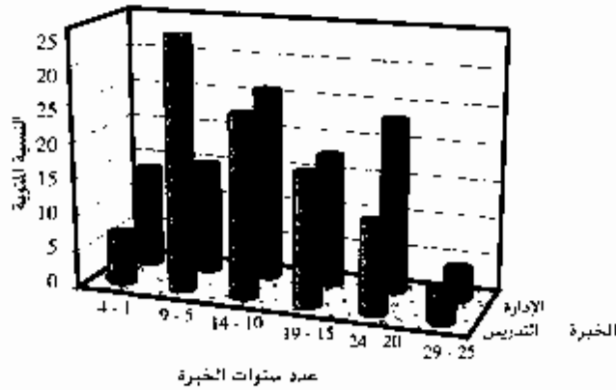
يلاحظ من الجدول (٤-٥٧) أن غالبية النظار مؤهلين تربوياً، وأنه لا يوجد فرق يذكر بين المحافظات المختلفة في ذلك، كما أن الناطرات المؤهلات تربوياً تزيد بنسبة قليلة عن النظار الذكور المؤهلين تربوياً.

#### (ط) خبرات الناظر التدريسية والإدارية:

جدول (٤-٥٨): الخبرات التدريسية والإدارية لناظر المدرسة

عدد سنوات الخبرة	الخبرة التدريسية		الخبرة الإدارية	
	العدد	%	العدد	%
٤-١	٥	٦,٩	١٠	١٣,٧
٩-٥	٣٥	٣٤,٢	١١	١٥
١٤-١٠	١٨	٤٢,٦	١٩	٢٦
١٩-١٥	١٣	١٧,٨	١٣	١٧,٨
٢٤-٢٠	٩	١٢,٣	١٧	٢٢,٣
٢٩-٢٥	٣	٤,٢	٣	٤,٢
المجموع	٧٣	١٠٠	٧٣	١٠٠

شكل (٤٥) الخبرات التدريسية والإدارية لتناظر المدرسة



يتبين من الجدول (٤-٥٨) والشكل (٤٥) أن متوسط الخبرات التدريسية للنظار تبلغ حوالي (١٢) سنة. كما أن متوسط الخبرات الإدارية يبلغ حوالي (١٤) سنة. ومن حيث المناطق كانت أكبر خبرة تدريسية في الأحمدى وأقلها في العاصمة ومن الناحية الإدارية كان أكثرها في العاصمة وأقلها في الأحمدى. ومن حيث الخبرة كان متوسط خبرات الذكور أعلى من متوسط خبرات الإناث وذلك بالنسبة للتدريس والأعمال الإدارية.

جدول (٤-٥٩): الدورات التدريبية التي التحق بها نظار المدارس

النسبة المئوية%	عدد النظار	عدد الدورات التدريبية
٢١,٥	١٥	لأدورات
٤٥,٧	٣٢	١
٢٧,١	١٩	٢
٤,٣	٣	٣
١,٤	١	٤
٧١,٠٠	٧٠	عدد المستجيبين

يلاحظ من هذا الجدول ما يلي:

- ١- قلة الدورات التي التحق بها النظار، حيث نجد أن ٢١,٥% لم يحصلوا على أي دورات ٤٥,٧% حصلوا على دورة واحدة.
- ٢- متوسط عدد الدورات التي التحق بها يقل عن دورتين (١,١٨).

جدول (٤٦): توزيع النظار حسب عدد الدورات التدريبية التي التحقوا بها وسنوات خبرتهم

مجموع النظار	عدد الدورات				عدد سنوات الخبرة	لادورات
	٤	٣	٢	١		
٩	-	-	٢	٦	٤-١	١
١١	١	-	-	٧	٥-٩	٣
١٨	-	-	٥	١٠	١٤-١٠	٣
١٣	-	-	٦	٢	١٩-١٥	٥
١٦	-	٣	٤	٧	٢٤-٢٠	٢
٣	-	-	٢	-	٢٩-٢٥	١
٧٠	١	٣	١٩	٣٢	مجوع النظار	١٥

شكل (٤٦) - الدورات التدريبية التي التحق بها ناظر المدرسة



- لا علاقة بين عدد سنوات الخبرة وعدد الدورات التدريبية التي التحق بها النظار. مما يشير إلى أن النظار لا يجدون فرصة للارتقاء بخبراتهم. في الوقت الذي يحتاجون فيه إلى تحديث هذه المعلومات حتى يؤدوا عملهم بشاعلية.
- لا تختلف هذه الظاهرة بالنسبة للجنسين من النظار حيث لا نجد فروقا كبيرة بين الجنسين من حيث التحاقهم بالدورات التدريبية.
- ٤٠, ٢١٪ من النظار لم يحصلوا على أية دورات تدريبية.

### (ي) الأعباء والمهام التي يقوم بها الناظر:

جدول (٤٧-٤٦): أعداد النظار موزعة بحسب أولويات المهام التي يقومون بها

ترتيب الدورات التدريبية						المهام	
المرتبة السادسة	المرتبة السابعة	المرتبة الخامسة	المرتبة الرابعة	المرتبة الثالثة	المرتبة الثانية	المرتبة الأولى	
٢٧	٩	١٢	٥	-	٣	-	تدريس جزئي
-	-	٤	١٥	١١	٢١	١٥	عمل إداري بحث
٢	١٨	٤٦	٤	-	١	-	اجتماعات خارج المدرسة
٢	-	١	-	٢	١٧	٤٤	الإشراف على المعلمين
١	١	١	١٢	٣٦	١٥	-	الإشراف على الأنشطة المدرسية
٢٤	٣٦	٣	-	٣	١	-	حضور دورات تدريبية
-	٢	٤	٣٠	١٤	٩	٧	مقابلة أولياء الأمور

**يتبين من هذا الجدول ما يلي:**

- أكثر مهام النظار احتلالاً لاهتماماتهم هي الإشراف على المعلمين.
- يلي ذلك الأعمال الإدارية البحتة ثم مقابلة أولياء الأمور.
- يؤكد هذا الجدول ما جاء في الجدول السابق (٤-٦٠) من أن الدورات التدريبية لا تحتل اهتماماً يذكر من نظار المدارس، إذ نجد أن معظمهم وضعها في المرتبتين الأخيرتين هي أولويات المهام التي يقومون بها.

البقية هي العدد القادم