

تقارير

المشاريع البحثية الرائدة للجمعية الكويتية لتقدم الطفولة العربية

مشروع المؤشرات التربوية وبناء القدرات الوطنية (التقرير الرابع)

إعداد: أ.د. قاسم الصراف

تمهيد:

هذا هو التقرير الرابع لمشروع المؤشرات التربوية وبناء القدرات الوطنية وهو من المشاريع الرائدة للجمعية الكويتية لتقدم الطفولة العربية، وقد جاء التقرير الأول تحت عنوان "التعريف بالمشروع" ونشر في العدد الصفري من مجلة الطفولة العربية الذي صدر في شهر أبريل ١٩٩٩م.

وتناول التقرير الثاني، أهداف المشروع وخطواته الإجرائية، من حيث تحديد المشكلة، وأهداف الدراسة، وأهميتها، وحدودها، وأسئلتها، والخطوات الإجرائية لتنفيذها، ثم المعالجة الإحصائية لبياناتها. ونشر في العدد الأول من مجلة الطفولة العربية الذي صدر في شهر أكتوبر ١٩٩٩م.

وتناول التقرير الثالث الجانب العملي الميداني للدراسة من حيث بناء أدواتها، وعينتها الاستطلاعية، والتطبيق الاستطلاعي، والحصول على الخصائص السيكومترية للأدوات، واختيار الدراسة الرئيسية، والتطبيق الميداني للدراسة الأساسية. ونشر في العدد الثاني من مجلة الطفولة العربية الذي صدر في شهر فبراير ٢٠٠٠م.

وهذا هو التقرير الرابع للمشروع الذي يتناول نتائج الدراسة فيما يتعلق بالصورة الوصفية لتلميذ المرحلة الابتدائية في دولة الكويت.

الصورة الوصفية لتلميذ المرحلة الابتدائية

في دولة الكويت

فيما يلي وصف لتلميذ الصف الرابع الابتدائي في المدارس الحكومية، في ضوء الاستجابات الصحيحة الواردة من "استبانة التلميذ" من حيث: العمر، والاتجاهات نحو المدرسة، والميل نحو المواد الدراسية، وأخذ الدروس الخصوصية ودروس التقوية، وتقدير التلميذ لذاته والأنشطة التي يمارسها بعد الدوام المدرسي وتوفر المرافق والمكتبة واستخدام التلميذ لها، والساعات اليومية التي يقضيها في المذاكرة بالمنزل.

(١) متوسط العمر الذي ينتهي فيه التلميذ من دراسة الصف الرابع الابتدائي:

يبين الجدول التالي (٤-١) متوسط العمر للعينة بصفة عامة وبالنسبة لجنس التلميذ.

جدول (٤-١): متوسط أعمار التلاميذ

العمر شهر	سنة	البيان
٤	١٠	متوسط العمر في العينة مجتمعة
٥	١٠	متوسط عمر الذكور
٤	١٠	متوسط عمر الإناث
٨	٨	أصغر عمر العينة
١١	١٦	أكبر عمر في العينة

يتبين من الجدول (٤-١) أن المتوسط العام لأعمار تلاميذ الصف الرابع هو ١٠ سنوات، وأربعة شهور، ويتراوح مدى العمر بين ٨ سنوات و٨ شهور وبين ١٦ سنة و١١ شهراً. وأن متوسط أعمار الذكور يزيد بمقدار شهر واحد عن متوسط أعمار الإناث.

(ب) اتجاهات التلميذ نحو المدرسة:

يبين الجدول التالي (٢-٤) توزيع التلاميذ بحسب اتجاهاتهم نحو المدرسة الابتدائية.

جدول (٢-٤): توزيع التلاميذ بحسب اتجاهاتهم نحو المدرسة

الاتجاه	عدد التلاميذ	النسبة المئوية للتلاميذ
إيجابي	٩٩٥	٥٦,٤%
سلبي	٧٧١	٤٣,٦%
مجموع المستجيبين	١٧٦٦	١٠٠%

يتبين من الجدول (٢-٤) أن أكثر من نصف الطلبة (٥٦,٤%) لهم اتجاهات ايجابية نحو المدرسة. وتحليل تفاصيل النتائج تبين أن كلا من الجنسين (الذكور والإناث) لهما اتجاه إيجابي إلى حد ما نحو المدرسة وأن اتجاهات التلميذات أعلى نسبياً من اتجاهات البنين. وبالنسبة للمناطق التعليمية فإن الاتجاه في جميع المناطق يميل إلى كونه ايجابياً إلى حد ما، وأن متوسطات الاتجاه أعلى نسبياً في منطقتي العاصمة والجهاز عن نظائرها في المناطق التعليمية الأخرى.

وبصفة عامة يتبين أن اتجاهات التلاميذ نحو المدرسة هي في المتوسط العام تميل إلى كونها إيجابية إلى حد ما.

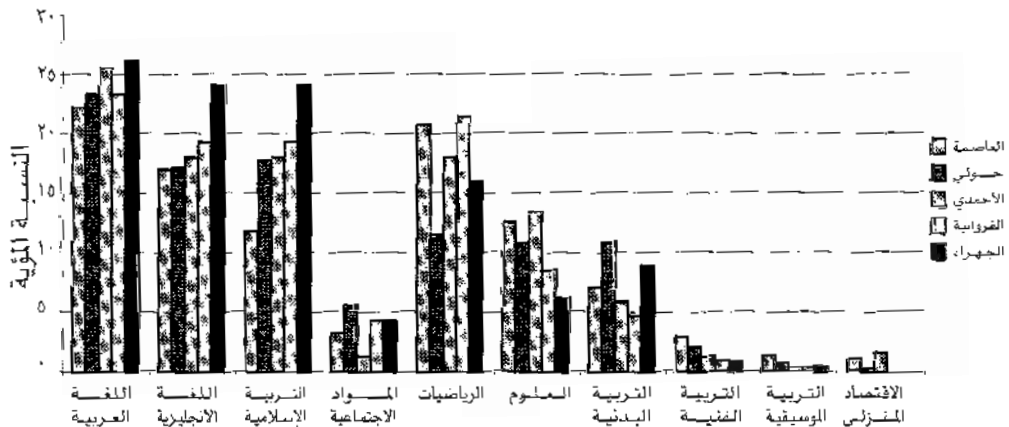
(ج) ميل التلاميذ نحو المواد الدراسية:

يبين الجدول التالي (٣-٤) ميل التلاميذ نحو المواد الدراسية المختلفة المقررة بالمرحلة الابتدائية وذلك بالنسبة للمناطق التعليمية وللعينة مجتمعة. هذا مع ملاحظة أن مادة الاقتصاد المنزلي مقررة فقط للتلميذات.

جدول (٤-٣): توزيع التلاميذ بحسب ميولهم للمواد الدراسية

المادة الأكثر تفضيلاً	العاصمة		حولي		الاحمدي		الفروانية		الجهراء		العدد الكلي	
	عدد	%	عدد	%	عدد	%	عدد	%	عدد	%	عدد	%
اللغة العربية	٨٨	٢٢,٢	٦٧	٢٢,٢	٧٧	٢٥,٥	٧٥	٢٣,٣	٦٧	٢٦,١	٣٧٤	٢٣,٩
الرياضيات	٨٢	٢٠,٧	٣٣	١١,٥	٥٥	١٨,٠	٦٩	٢١,٤	٤١	١٦,٠	٢٨٠	١٧,٩
تربية إسلامية	٤٧	١١,٨	٥١	١٧,٨	٥٥	١٨,٠	٦٢	١٩,٣	٦٢	٢٤,١	٢٧٧	١٧,٧
لغة انجليزية	٦٧	١٧,٠	٤٩	١٧,١	٤٥	١٤,٧	٦٥	٢٠,٢	٣٤	١٣,٢	٢٦٠	١٦,٠
علوم	٥٠	١٢,٦	٣١	١٠,٨	٤١	١٣,٤	٢٧	٨,٥	١٦	٦,٢	١٦٥	١٠,٥
تربية بدنية	٢٨	٧,١	٣١	١٠,٨	١٨	٥,٩	١٥	٤,٧	٢٣	٨,٩	١١٥	٧,٣
مواد اجتماعية	١٣	٣,٣	١٦	٥,٦	٤	١,٣	١٤	٤,٣	١١	٤,٣	٥٨	٣,٧
تربية فنية	١٢	٣,٠	٧	٢,١	٤	١,٣	٣	٠,٩	٢	٠,٨	٢٨	١,٨
تربية موسيقية	٥	١,٢	٢	٠,٧	١	٠,٣	١	٠,٣	١	٠,٤	١٠	٠,٦
اقتصاد منزلي	٤	١,٠	١	٠,٣	٥	١,٦	-	-	-	-	١٠	٠,٦
مجموع المستجيبين	٣٩٦	١٠٠	٢٨٨	١٠٠	٣٠٥	١٠٠	٣٣١	١٠٠	٢٥٧	١٠٠	١٥٧٧	١٠٠

شكل (٣) - توزيع التلاميذ بحسب ميولهم نحو المواد طبقاً للمناطق التعليمية

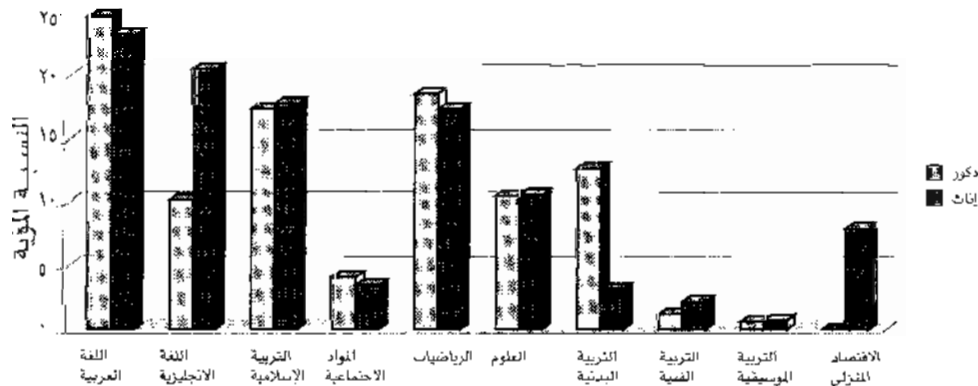


يتبين من الجدول (٤-٣) والشكل (٣) أن أكثر المواد تفضيلاً عند العينة مجتمعة هي اللغة العربية، وتليها الرياضيات ثم التربية الإسلامية واللغة الانجليزية والعلوم والتربية البدنية والمواد الاجتماعية والتربية الفنية. ونلاحظ أنه بالنسبة للمناطق التعليمية تأتي اللغة العربية في المقدمة في جميع المناطق، وأن الرياضيات تأتي في المرتبة الثانية في كل من العاصمة والأحمدي والفروانية، بينما تأتي التربية الإسلامية في المرتبة الثانية في كل من حولي والجھراء. ومن حيث الجنس، فإن الجدول التالي (٤-٤) والشكل (٤) يبينان ميل الذكور والإناث نحو المواد الدراسية.

جدول (٤-٤): توزيع التلاميذ بحسب الجنس بالنسبة لميولهم للمواد الدراسية

بنات		ذكور		المادة الأكثر تفضيلاً
عدد	%	عدد	%	
٢٠٩	٢٣,٣	١٦٥	٢٤,٧	اللغة العربية
١٥٦	١٧,٤	١٢٤	١٨,٦	الرياضيات
١٦٠	١٧,٨	١١٦	١٧,٤	تربية إسلامية
١٨٣	٢٠,٥	٦٨	١٠,٢	لغة إنجليزية
٩٥	١٠,٦	٧٠	١٠,٥	علوم
٢٩	٣,٢	٨٥	١٢,٧	تربية بدنية
٣١	٣,٥	٢٧	٤,١	مواد اجتماعية
٢٠	٢,٢	٨	١,٢	تربية فنية
٦	٠,٧	٤	٠,٦	تربية موسيقية
٧	٠,٨	-	-	اقتصاد منزلي
٨٩٦	١٠٠	٦٦٧	١٠٠	مجموع المستجيبين

شكل (٤) - توزيع التلاميذ بحسب ميولهم نحو المواد الدراسية والجنس



يتبين من الجدول (٤-٤) و(الشكل ٤) أن اللغة العربية هي الأكثر تفضيلاً بالنسبة لكل من الذكور والإناث، وأن الذكور أكثر ميلاً من الإناث في كل من اللغة العربية والرياضيات والتربية البدنية والمواد الاجتماعية. بينما الإناث أكثر ميلاً (إلى حد ما) من الذكور نحو اللغة الإنجليزية والتربية الفنية والتربية الإسلامية.

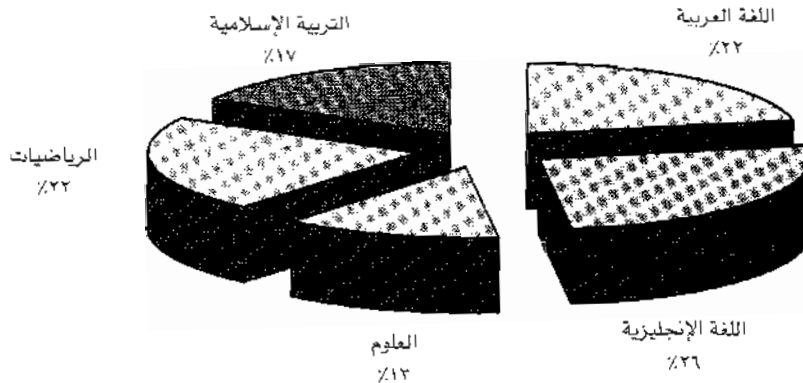
(د) الدروس الخصوصية أو دروس التقوية التي يستعين بها التلاميذ:

يتبين من تحليل بيانات المستجيبين في هذا البند على أن عدد التلاميذ الذين يأخذون دروساً خصوصية في مادة أو أكثر ٩٤٤ (١, ٥٤%) وأن عدد الذين لا يأخذون دروساً خصوصية تقوية ٨٠٦ (٩, ٤٥%). وبالنسبة لدروس التقوية كان عدد الذين يأخذون دروس تقوية ٨٥٦ (٣, ٤٩%) وأن عدد الذين لا يأخذون ٨٠٢ (٧, ٥٠%). ويبين الجدول التالي (٤-٥) والشكل (٥) العدد والنسب المئوية للتلاميذ الذين يأخذون دروساً خصوصية ودروساً في التقوية في المواد المبينة.

جدول (٤-٥): عدد التلاميذ الذين يأخذون دروساً خصوصية ودروساً في التقوية

المادة	دروس خصوصية		دروس (تقوية)	
	العدد	%	العدد	%
لغة انجليزية	٤٣٦	٢٥,٩	٣٩٩	٣٢,٤
لغة عربية	٣٧٤	٢٢,٢	٢٦٣	٢١,٣
رياضيات	٣٧٢	٢٢,١	١٩٤	١٥,٧
تربية إسلامية	٢٨٦	١٦,٩	٢٠٤	١٦,٥
علوم	٢١٧	١٣,٩	١٧٣	١٤,١
مجموع المستجيبين	١٦٨٥	١٠٠%	١٢٣٣	١٠٠%

شكل (٥) - نسبة التلاميذ الذين يأخذون دروساً خصوصية



يتبين من الجدول (٤-٥) والشكل (٥) الآتي:

- تأتي اللغة الانجليزية على رأس المواد التي يأخذ فيها التلاميذ دروساً خصوصية ودروساً في التقوية، يلي ذلك اللغة العربية في الحالتين. وتتبادل الرياضيات والتربية الإسلامية في الموقع الثالث في ترتيب الدروس الخصوصية والتقوية. وفي الحالتين تأتي مادة العلوم في ذيل القائمة.

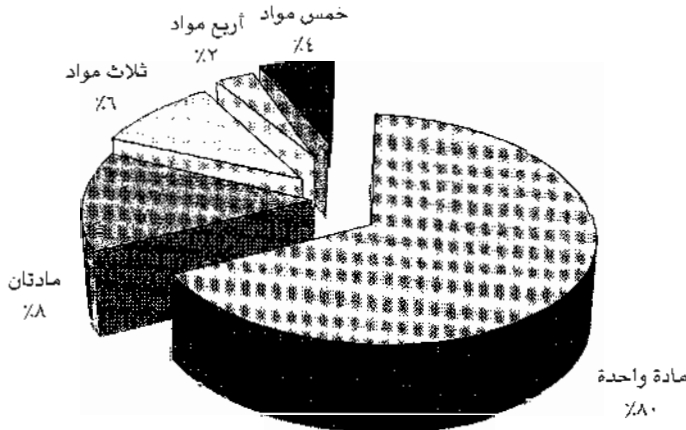
- ومع ملاحظة أن هناك بعض التلاميذ يأخذون دروساً خصوصية ودروساً في التقوية في نفس الوقت، فإن نسب الذين يأخذون دروساً خصوصية أو/ تقوية في نفس المادة ليست مرتفعة فهي في أعلى الحالات لم تتعد ٢٥%.

ومن حيث عدد المواد التي يأخذ فيها التلاميذ دروساً خصوصية ودروساً في التقوية، يبين الجدول (٤-٦) والأشكال (٦، ٧، ٨) الوضع المؤشر على ذلك.

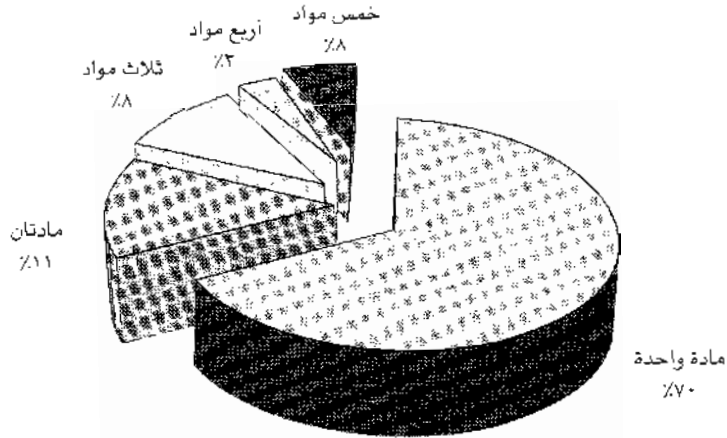
جدول (٤-٦) عدد التلاميذ الذين يأخذون دروساً خصوصية ودروس تقوية موزعا بحسب عدد المواد

دروس التقوية		الدروس الخصوصية		عدد المواد
النسبة المئوية لمن يأخذون دروساً للتقوية	عدد التلاميذ	%	عدد التلاميذ	
٧٩,٤	٦٨٠	٦٩,٩	٦٦٠	مادة (١)
٨,٣	٧١	١١,٢	١٠٦	مادتان (٢)
٦,٣	٥٤	٨,١	٧٦	ثلاث مواد (٣)
١,٩	١٦	٣,٢	٣٠	أربع مواد (٤)
٤,١	٣٥	٧,٦	٧٢	خمس مواد (٥)
٪١٠٠	٨٥٦	٪١٠٠	٩٤٤	مجموع المستجيبين

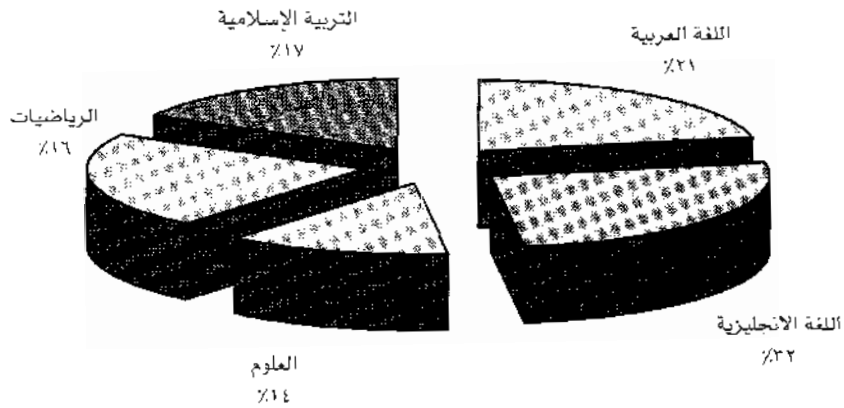
شكل (٦) - نسبة التلاميذ بحسب عدد المواد التي يأخذون فيها دروس تقوية



شكل (٧) - نسبة التلاميذ بحسب عدد المواد التي يأخذون فيها دروس خصوصية



شكل (٨) - نسبة التلاميذ الذين يأخذون دروساً في التقوية



يتبين من الجدول (٤-٦) والأشكال (٦، ٧، ٨) الآتي:

- غالبية التلاميذ يأخذون دروساً خصوصية (٩٩، ٦٩٪) في مادة واحدة، وكذلك الحال بالنسبة لدروس التقوية (٤، ٧٩٪).

- أعداد قليلة تأخذ دروساً خصوصية أو دروساً في التقوية أو كليهما في أكثر من مادة واحدة حيث تراوحت النسب بين ٣، ٢٪، ٣، ٢٪، ١١، ٢٪ بالنسبة للدروس الخصوصية وبين ٩، ١، ٣٪، ٨، ٣٪ بالنسبة لدروس التقوية.

بالنسبة للوضع في المناطق التعليمية المختلفة يبين الجدول (٤-٧) والجدول (٤-٨) والشكل (٩) أعداد ونسب التلاميذ الذين يأخذون دروساً خصوصية ودروساً للتقوية.

جدول (٧-٤): أعداد التلاميذ الذين يأخذون دروساً خصوصية بحسب المناطق التعليمية.

المواد (الدروس الخصوصية)	العاصمة		حولي		الأحمدي		الفروانية		الجهراء	
	عدد	%	عدد	%	عدد	%	عدد	%	عدد	%
لغة انجليزية	١١٩	٢٧,١	٩٧	٣٠,١	٨٩	٢٥,٨	٨٢	٢٦,٩	٤٩	٢٧,٨
لغة عربية	١٠٢	٢٣,٢	٧٦	٢٣,٦	٧٣	٢١,٢	٧١	٢٣,٤	٥٢	٢٩,٥
تربية إسلامية	٦١	١٣,٩	٥٤	١٦,٨	٧٨	٢٢,٦	٦٢	٢٠,٤	٢١	١٧,٦
رياضيات	٨٩	٢٠,٣	٥٢	١٦,١	٥٠	١٤,٥	٥٥	١٨,١	٢٧	١٥,٣
علوم	٦٨	١٥,٥	٤٣	١٣,٤	٥٥	١٥,٩	٣٤	١١,٢	١٧	٩,٨
مجموع المستجيبين	٤٣٩	١٠٠	٣٢٢	١٠٠	٣٤٥	١٠٠	٣٠٤	١٠٠	١٧٦	١٠٠

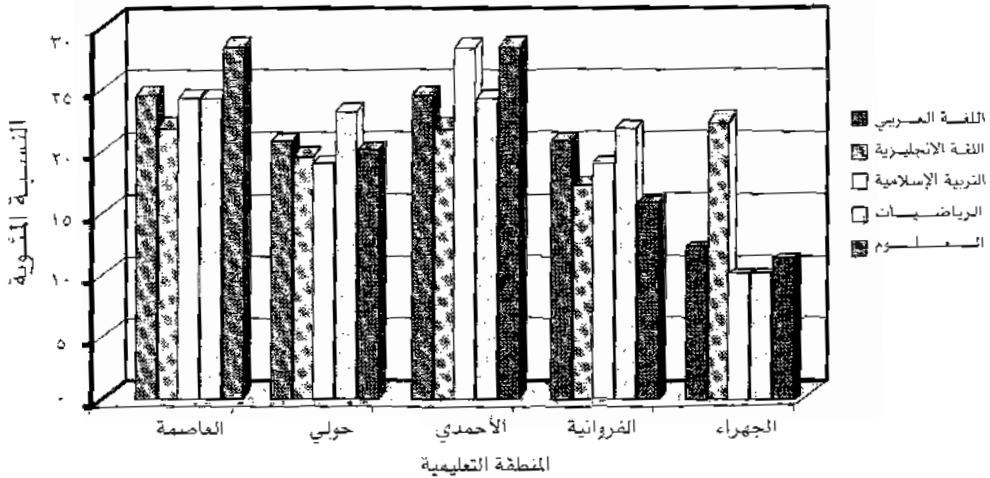
يتبين من الجدول (٧-٤) الآتي:

- الرياضيات تأتي في المقدمة بمنطقة العاصمة التعليمية وعند ٢٠,٣% من طلابها.
- اللغة الانجليزية تأتي في المقدمة بمنطقة حولي التعليمية وعند ٣٠,١% من طلابها.
- التربية الإسلامية تأتي في المقدمة بمنطقة الأحمدي والفروانية التعليميتين عند ٢٢,٦%، ٢٠,٤% على الترتيب.
- اللغة العربية تأتي في المقدمة بمنطقة الجهراء التعليمية عند ٢٩,٥% من التلاميذ.

جدول (٨-٤) أعداد التلاميذ الذين يأخذون دروس تقوية بحسب المناطق التعليمية

المواد (الدروس الخصوصية)	العاصمة		حولي		الأحمدي		الفروانية		الجهراء	
	عدد	%	عدد	%	عدد	%	عدد	%	عدد	%
لغة انجليزية	٨٤	٢٨,٥	٧٤	٣٠,٨	٨٩	٢٩,٧	٦٥	٢٩,١	٨٧	٤٩,٤
لغة عربية	٦١	٢٠,٧	٥٤	٢٢,٥	٦٣	٢١,١	٥٣	٢٣,٧	٢٢	١٨,١
تربية إسلامية	٥٢	١٧,٦	٣٧	١٥,٤	٥٧	١٩,١	٣٨	١٧,١	٢٠	١١,٣
رياضيات	٤٩	١٦,٦	٤٢	١٧,٥	٤٣	١٤,٤	٤١	١٨,٤	١٩	١٠,٨
علوم	٤٩	١٦,٦	٣٣	١٣,٨	٤٧	١٥,٧	٢٦	١١,٧	١٨	١٠,٤
مجموع المستجيبين	٢٩٥	١٠٠	٢٤٠	١٠٠	٢٩٩	١٠٠	٢٢٣	١٠٠	١٧٦	١٠٠

شكل (٩) - توزيع نسب التلاميذ الذين يأخذون دروس تقوية حسب المناطق التعليمية



يتبين من جدول (٤-٨) و(الشكل ٩) الآتي:

- اللغة الانجليزية تأتي في المقدمة بمنطقة الجهراء التعليمية.

- التربية الإسلامية في المقدمة بمنطقة الأحمدى التعليمية.

- الرياضيات تأتي في المقدمة بمنطقتي الفروانية وحولي التعليميتين.

- العلوم تأتي في المقدمة في العاصمة.

- اللغة العربية لم تأت في المقدمة في أي من المناطق التعليمية.

وبصفة عامة تتباين المناطق التعليمية في أولويات دروس التقوية كما هو الحال في الدروس الخصوصية.

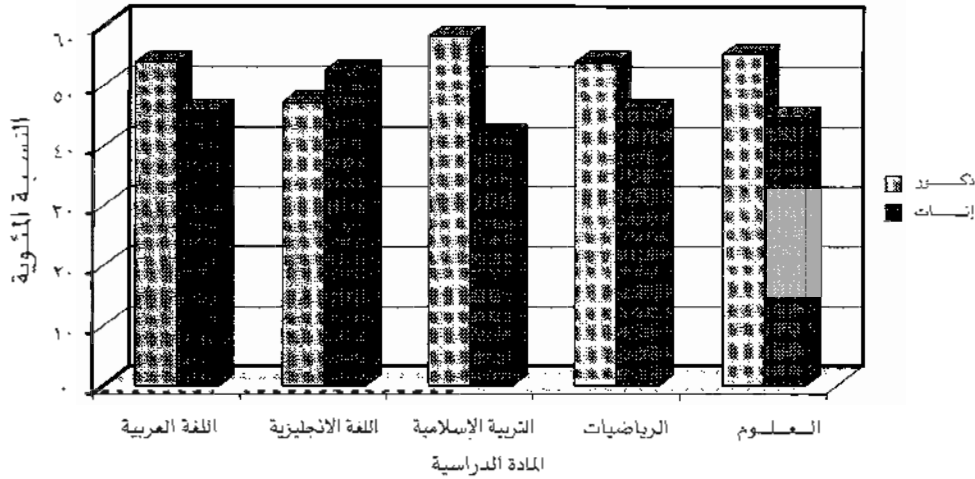
ومن حيث الوضع بالنسبة لجنس التلاميذ، يبين الجدول التالي (٤-٩) والشكلان (١٠)

و(١١) أعداد ونسب الذكور والإناث موزعين بحسب الدروس الخصوصية ودروس التقوية.

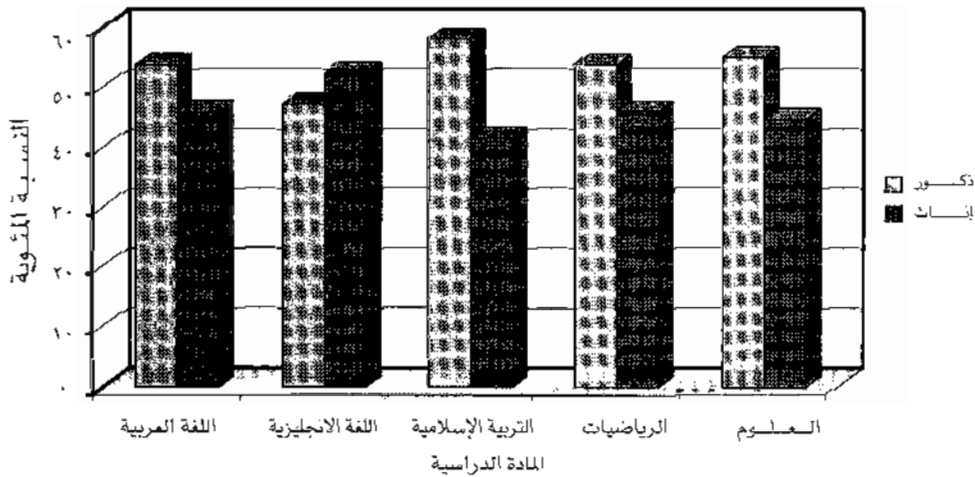
جدول (٤-٩): أعداد الذكور والإناث الذين يأخذون دروساً خصوصية ودروس تقوية

المواد	دروس خصوصية				دروس تقوية			
	ذكور		إناث		ذكور		إناث	
	عدد	%	عدد	%	عدد	%	عدد	%
لغة انجليزية	٢٠٣	٢٤,٣	٢٢٣	٣٠,٩	٢١٠	٢٩,٢	٢٦١	٣٦,١
لغة عربية	٢٠٨	٢٤,٩	١٦٦	٢٢,١	١٢١	٢٦,٨	١٢١	٢٠,٨
تربية إسلامية	١٦٨	٢٠,٢	١٦٨	١٥,٧	١١٩	١٨,٣	٨٥	١٤,٦
رياضيات	١٤٩	١٦,٩	١٣٢	١٧,٥	٨٩	١٦,١	٨٩	١٥,٣
علوم	١١٤	١٣,٧	١٠٣	١٣,٨	٧٧	١٤,٦	٧٧	١٣,٢
مجموع المستجيبين	٨٣٤	%١٠٠	٧٥٢	%١٠٠	٦٤٩	%١٠٠	٥٨٢	%١٠٠

شكل (١٠) - توزيع نسب التلاميذ الذين يأخذون دروس تقوية بحسب الجنس



شكل (١١) - توزيع نسب التلاميذ الذين يأخذون دروساً خصوصية حسب الجنس



يتبين من جدول (٤-٩) والشكلين (١٠) و(١١) الآتي:

- الإناث يأخذن دروساً خصوصية ودروس تقوية أكثر من البنين في مادة اللغة الانجليزية.
- الذكور يأخذون دروساً خصوصية ودروس تقوية أكثر من البنات في كل من: اللغة العربية، التربية الإسلامية.
- الترتيب التنازلي للمواد التي يأخذ فيها الذكور دروساً خصوصية هي اللغة العربية، اللغة الانجليزية، التربية الإسلامية، الرياضيات، العلوم، وهي دروس التقوية. يأتي الترتيب التنازلي كالآتي: اللغة الانجليزية، اللغة العربية، التربية الإسلامية، الرياضيات، العلوم.

- الترتيب التنازلي للمواد التي يأخذ فيها الذكور دروساً خصوصية هي اللغة العربية، اللغة الانجليزية، التربية الإسلامية، الرياضيات، العلوم، وفي دروس التقوية. يأتي الترتيب التنازلي كالاتي: اللغة الانجليزية، اللغة العربية، التربية الإسلامية، الرياضيات، العلوم.
- الترتيب التنازلي للمواد التي تأخذ فيها الإناث دروساً خصوصية: اللغة الانجليزية، اللغة العربية، الرياضيات، التربية الإسلامية ثم العلوم، وبالنسبة للدروس التقوية فهي تسير بنفس الترتيب التنازلي.

(هـ) تقدير التلميذ لذاته:

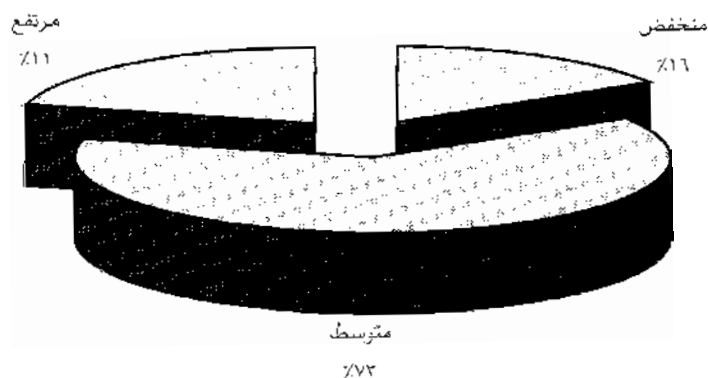
تم قياس هذا المتغير من خلال التعرف على وجهة نظر التلميذ بالنسبة لما يعتقد من مستوى استعداداته وقدرته على مواصلة التعليم وبعض سماته الشخصية اضافة إلى منزلته بين زملائه ومعلميه.

وقد حسبت درجات التقدير رقمياً بالنسبة لمعيار تراوح بين ١٠، ٢٩ نقطة بمتوسط قدره ٢٢،٩٥.

جدول (٤-١٠): توزيع التلاميذ بالنسبة لمستوى تقدير الذات

النسبة المئوية	عدد التلاميذ	مستوى التقدير
١٦,٠	٢٧٤	منخفضة
٧٢,٥	١٣٤٠	متوسطة
١١,٥	١٩٦	مرتفعة
٪١٠٠	١٧١٠	مجموع المستجيبين

شكل (١٢) - توزيع التلاميذ حسب مستوى تقدير الذات

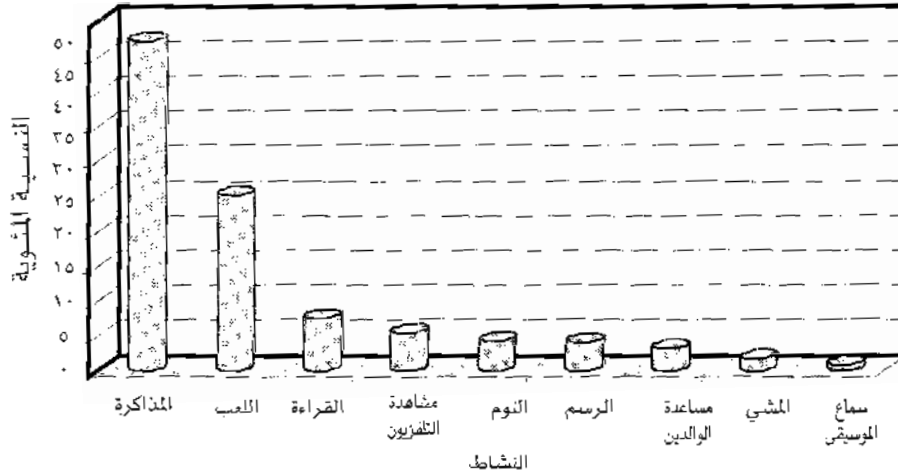


- ويتبين من الجدول (٤-١٠) والشكل (١٢) وتحليل البيانات المنفردة الآتي:
- غالبية التلاميذ (٧٢,٥%) يقدرون ذاتهم بدرجة متوسطة وأن ١١,٥% يقدرونها بدرجة عالية.
 - نسبة صغيرة (١٦%) يقدرون ذاتهم بدرجة منخفضة.
 - المتوسط العام لدرجة تقدير الذات لكل المستجيبين هي درجة متوسطة (رقمياً ٩٥,٢٢).
 - درجة تقدير الذات في المناطق التعليمية كانت متوسطة في جميع المناطق التعليمية وسارت بالترتيب التنازلي التالي: العاصمة، الجهراء، الفروانية، حولي، الأحمدية، وتراوحت الدرجة الرقمية من ٢٢,٧ إلى ٢٣,١.
 - كان متوسط تقدير الذات عند الإناث أعلى منه عند الذكور (٢٣,١ مقابل ٢٢,٨).
- (و) الأنشطة التي يمارسها التلميذ بعد المدرسة:**
- يبين الجدول (٤-١١) والشكل (١٣) أكثر الأنشطة التي يمارسها التلاميذ بعد الدوام المدرسي.

جدول (٤-١١): توزيع التلاميذ بحسب الأنشطة التي يمارسونها بعد الدوام المدرسي.

إناث	ذكور	أكثر الأنشطة التي يمارسها التلميذ بعد المدرسة
٤٧,١	٥٦٢	المذاكرة
٢٥,٢	٣٠١	اللعب
٧,٦	٩٠	القراءة
٥,٥	٦٦	مشاهدة التلفزيون
٤,٤	٥٢	النوم
٤,٢	٥٠	الرسم
٣,٣	٤٠	مساعدة الوالدين
١,٨	٢٢	أشياء
٠,٩	١١	سماع الموسيقى
%١٠٠	١١٩٤	مجموع المستجيبين

شكل (١٣) - توزيع التلاميذ حسب الأنشطة التي يمارسونها بعد المدرسة



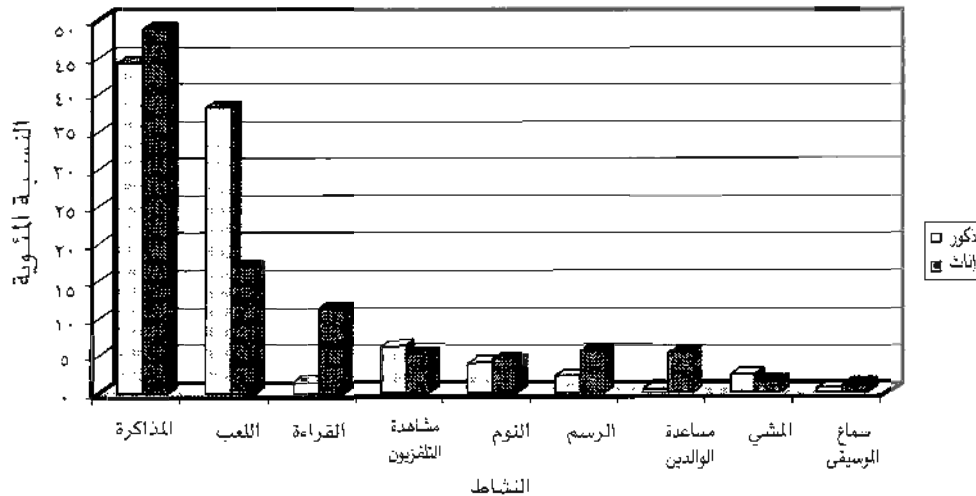
يتبين من الجدول (٤-١١) والشكل (١٣) الآتي:

- تأتي المذاكرة في المرتبة الأولى حيث ذكر ٤٧,١٪ أنها أكثر الأنشطة التي يمارسونها بعد المدرسة.
- تأتي الأنشطة الترويحية في المرتبة الثانية حيث ذكر ٢٧,٦٪ من التلاميذ أنهم يمارسونها كأكثر الأنشطة التي يمارسونها بعد المدرسة.
- بالنسبة لترتيب الأنشطة بحسب المناطق التعليمية جاءت كالآتي تازليا العاصمة: المذاكرة، اللعب، الرسم، القراءة، التلفزيون، المشي، مساعدة الوالدين، النوم ثم الموسيقى.
- حولي : المذاكرة، اللعب، القراءة، الرسم، مشاهدة التلفزيون ومساعدة الوالدين، الرسم، النوم ثم الموسيقى.
- الاحمدي: المذاكرة، اللعب، التلفزيون، القراءة، مساعدة الوالدين، الرسم، النوم ثم المشي. ويلاحظ عدم وجود طلاب يستمعون للموسيقى.
- الفروانية: المذاكرة، اللعب، القراءة، التلفزيون، النوم، مساعدة الوالدين، الرسم ثم الموسيقى والمشى.
- الجهراء : المذاكرة، اللعب، النوم، القراءة والتلفزيون، الرسم ومساعدة الوالدين، الموسيقى والمشى.

جدول (٤-١٢): توزيع التلاميذ بحسب الجنس بالنسبة لأكثر الأنشطة التي يمارسونها بعد المدرسة

النشاط	ذكور		إناث	
	عدد	%	عدد	%
المذاكرة	٢٠٦	٤٤,٣	٣٥٦	٤٨,٨
المشي	١١	٢,٤	١١	١,٥
الالعاب	١٧٨	٣٨,٣	١٢٣	١٦,٨
مشاهدة التلفزيون	٢٩	٦,٢	٣٧	٥,٢
سماع الموسيقى	٣	٠,٦	٨	١,١
مساعدة الوالدين	٢	٠,٤	٢٨	٥,٢
الرسم	١٠	٢,٢	٤٠	٥,٥
القراءة	٧	١,٥	٨٣	١١,٤
النوم	١٩	٤,١	٢٣	٤,٥
مجموع المستجيبين	٤٦٥	%١٠٠	٧٢٩	%١٠٠

جدول (٤-١٢): توزيع التلاميذ بحسب الجنس بالنسبة لأكثر الأنشطة التي يمارسونها بعد المدرسة



يلاحظ في جدول (٤-١٢) والشكل (١٤) الآتي:

- المذاكرة واللعب على التوالي يأتيان في مقدمة الأنشطة بالنسبة للجنسين.
- نسبة الذكور تفوق نسبة الإناث في ممارسة اللعب ومشاهدة التلفزيون ورياضة المشي.
- نسبة الإناث تفوق نسبة الذكور في المذاكرة ومساعدة الوالدين والرسم والقراءة والنوم وسماع الموسيقى.
- نسبة التلاميذ الذكور الذين يمارسون القراءة ضئيلة ١,٥% فقط (الإناث ١١,٤%).
- وكذلك الحال في مساعدة الوالدين وسماع الموسيقى.
- نسبة قليلة من الإناث يمارسن المشي والاستماع إلى الموسيقى (١,٥% : ١,١%).

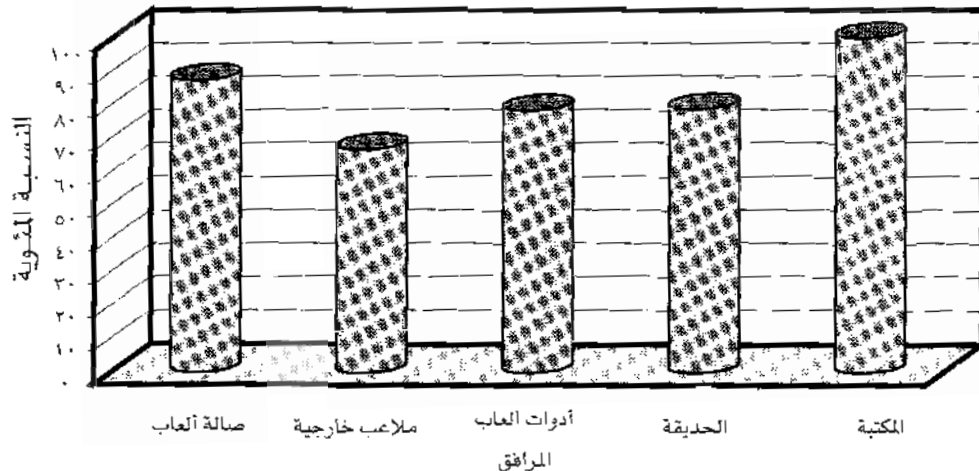
(ز) استخدام التلاميذ لمرافق المدرسة ومكتبتها:

يبين جدول (٤-١٣) والشكلان (١٥) و(١٦) مدى توفر واستخدام مرافق المدرسة ومكتبتها بالنسبة لعينة الدراسة.

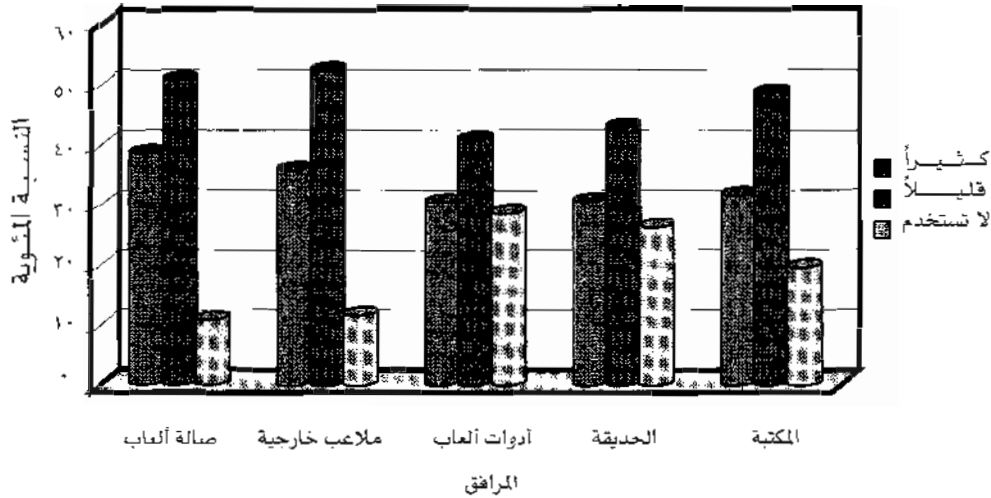
جدول (٤-١٣): مدى توافر واستخدام امكانات المدرسة المبنية

المرفق	نسبة توافره في المدارس	درجة استخدام التلاميذ للمرفق	
		كثيراً	قليلاً
صالة ألعاب	٨٧,٤	٣٨,٥%	١٠,٨%
ملاعب خارجية	٦٦,٥	٣٥,٩%	١١,٧%
أدوات ألعاب	٧٨,٣	٣٠,٥%	٢٨,٧%
حدائق	٧٨,٦	٣٠,٦%	٢٦,٤%
المكتبة	١٠٠%	٣١,٧%	١٩,٦%

شكل (١٥) - نسبة توافر بعض المرافق بالمدارس



شكل (١٦) - درجة استخدام التلاميذ للمرافق المتوفرة بالمدرسة



يلاحظ في جدول (٤-١٣) والشكلين (١٥) و(١٦) الآتي:

- تتوفر مكتبة في كل المدارس، إلا أن استخداماتها في الغالب ليست كثيرة، فهناك حوالي ٥/١ التلاميذ لا يستخدمونها إطلاقاً وحوالي نصف التلاميذ يستخدمونها استخداماً قليلاً.

- تتوفر مرافق الألعاب من صالة مغطاة وملاعب مفتوحة وأدوات لعب وحديقة في معظم المدارس، علماً بأن الملاعب الخارجية أقلها توافراً ٦٦,٥% من المدارس مقابل ٨٧,٤% للصالات المغطاة، ٧٨,٥% لأدوات اللعب، ٧٨,٦% للحديقة.

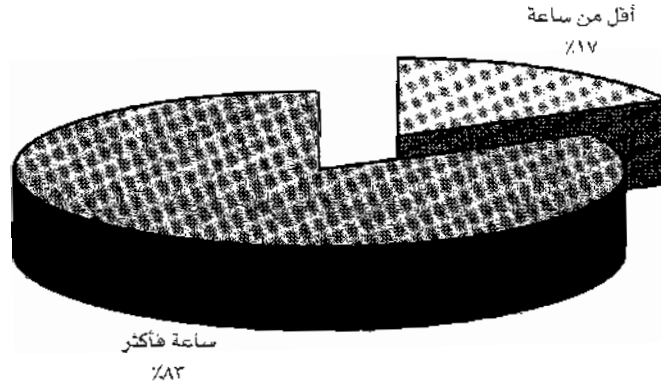
- يستخدم معظم التلاميذ المرافق بدرجة أو بأخرى وينسب تتراوح بين ٧٣,٦%، ٨٩,٢% بين استخدام كثير واستخدام قليل. ويرتبط هذا بطبيعة الحال بحالة هذه المرافق والوقت المتاح لاستخدامها داخل جدول الدراسة، كما يرتبط أيضاً بجنس المدرسة حيث تقل الملاعب الخارجية في مدارس البنات.

(ح) الساعات اليومية التي يقضيها التلميذ في المذاكرة بالمنزل:
يبين الجدول (٤-١٤) والشكل (١٧) عدد الساعات اليومية التي يستغرقها التلاميذ في المذاكرة بالمنزل.

الجدول (٤-١٤): عدد الساعات اليومية التي يقضيها التلاميذ في المذاكرة بالمنزل

عدد الساعات	عدد التلاميذ	النسبة المئوية
أقل من ساعة	٣٠٣	١٧,٣
أكثر من ساعة	١٤٥٣	٨٢,٧
مجموع المستجيبين	١٧٥٦	٪١٠٠

شكل (١٧) - توزيع التلاميذ بالنسبة لعدد الساعات اليومية التي يقضونها في المذاكرة بالمنزل



- يتبين من جدول (٤-١٤) والشكل (١٧) الآتي:
- نسبة قليلة (حوالي ١٧٪) من التلاميذ تقضي أقل من ساعة واحدة يومياً في المذاكرة بالمنزل.
 - غالبية التلاميذ (حوالي ٨٢٪) يقضون أكثر من ساعة يومياً في المذاكرة.

يتبع في العدد القادم